



Qu'est-ce que ?

ESS



économie sociale et solidaire

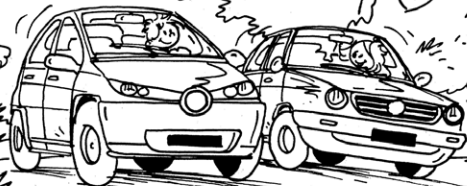
## des valeurs en actes

Au commencement de l'ESS,  
il y a des valeurs... mises en actes :

- partager des valeurs de solidarité et d'émancipation des femmes et des hommes
- contribuer à une activité économique en accord avec ces valeurs et **bénéficiant au plus grand nombre**

*Si on faisait un bout de chemin ensemble ?*

*Du co-voiturage pour commencer ?*



La volonté de répondre à des besoins non satisfaits est souvent à l'origine des activités de l'ESS : **créer de nouveaux services, trouver des solutions à des questions sans réponses...**

**Tous les domaines d'activités sont concernés** et non, comme on le croit trop souvent, le seul secteur social. La première coopérative était alimentaire et aujourd'hui **2/3 des salariés de l'ESS travaillent dans un autre secteur d'activité.**

**Des activités collectives**, souvent locales, se développent à partir d'initiatives et de relations interpersonnelles : Amap, épiceries solidaires, associations culturelles ou sportives, services d'aide aux personnes, animations périscolaires, covoiturage, habitats collectifs, éducation, aides financières, services aux entreprises...

## un fonctionnement coopératif

Les organisations de l'ESS sont des **sociétés de personnes**, à différencier des sociétés de capitaux. Ni entreprises individuelles, ni entreprises privées d'actionnaires, ni entreprises publiques, **leurs dirigeants sont élus et les décisions sont prises selon le principe démocratique "un homme, une voix"**.

Elles ont en commun un fonctionnement de type coopératif pour **garantir l'intérêt collectif** :

- une finalité autre que le seul partage des bénéfices
- une gouvernance démocratique, définie et organisée dans leurs statuts, **prévoyant l'information et la participation des différentes parties prenantes aux activités de l'entreprise** : adhérents, associés, salariés, clients/usagers...
- des **bénéfices majoritairement réinvestis dans l'entreprise**, des réserves impartageables ne pouvant être distribuées.



Ce fonctionnement se traduit :

- dans les statuts : associations, coopératives, Scop, SCIC, mutuelles, fondations sociales, entreprises adaptées, entreprises d'insertion, entreprises agréées ESUS...
- dans l'adoption d'un **Guide des bonnes pratiques** définissant les conditions d'amélioration continue des pratiques de gouvernance : liens avec les usagers, participation des salariés aux décisions...



# des activités économiques et solidaires



L'ESS se préoccupe d'abord de la **nature et de la répartition de la richesse** qu'elle crée et pour laquelle, dans un environnement marchand, la performance économique devient une condition nécessaire et non pas la finalité.

Pour autant, les entreprises de l'ESS **sont dans le même environnement concurrentiel** que les autres entreprises, y compris celles qui répondent à des offres de marchés publics. **Elles doivent réaliser des bénéfices** pour survivre et se développer. **Elles sont soumises aux mêmes régimes fiscaux** et versent des cotisations salariales.

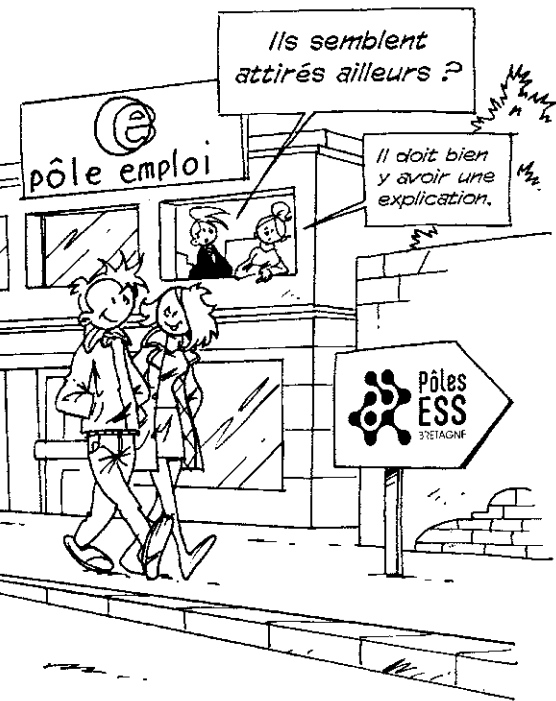
Contrairement à une idée reçue, **elles bénéficient de moins d'aides publiques** que les autres entreprises (CICE, Crédit Impôt recherche, aides financières à la création d'activités...).

en Bretagne

**13 500**  
établissements

**150 000**  
salariés  
(14.3% de l'emploi)

**5 800**  
emplois  
créés entre  
2011 et 2016



Notre système social s'est largement inspiré d'activités développées par l'ESS : associations de secours mutuels, caisses de solidarité, ateliers protégés, crèches parentales...

Encore aujourd'hui, les innovations sociales sont le plus souvent **portées par des collectifs citoyens** : territoires zéro chômeurs, inclusion numérique, culture pour tous, prévention santé, traitement des déchets, déplacements alternatifs, circuits courts, production et distribution d'énergie renouvelable...

## des moyens pour répondre aux enjeux de nos territoires

L'ESS propose **des moyens et des conditions concrètes pour innover et construire des solutions durables sur nos territoires**, pour engager les transitions nécessaires et répondre aux défis sociétaux et environnementaux qui nous sont posés.



**L'ESS est créatrice nette d'emplois locaux** (75% de CDI), non délocalisables, qui contribuent à la construction d'un tissu économique stable et au **maintien d'activités et de centres de décision sur les territoires.**



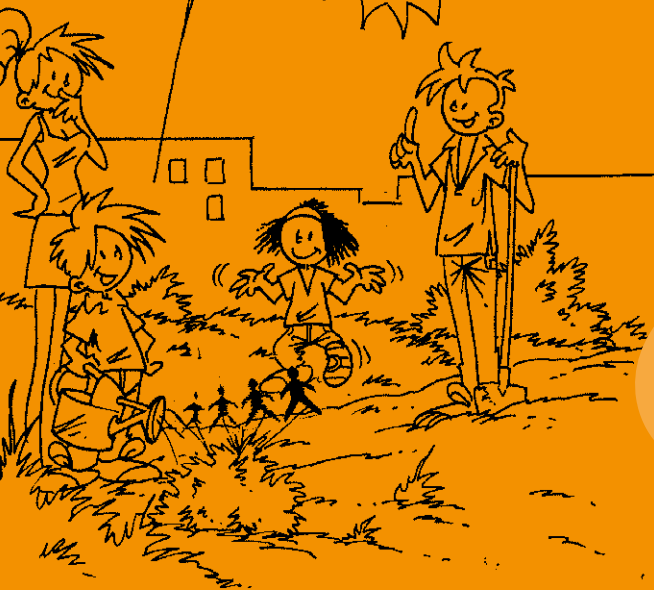
**L'ESS redonne le pouvoir économique au citoyen** qui est à la fois le décideur et la finalité. Dans les organisations d'ESS : **chacun peut participer en tant que citoyen-acteur.**



L'ESS innove et promeut des échanges de biens et services qui **bénéficient au plus grand nombre.** Elle démontre, dans un contexte croissant d'inégalités, que **la coopération est une force** pour le développement territorial.



Elle ESS pas  
belle la vie ?



# un réseau d'acteurs à découvrir

## en Bretagne

**800 structures** participent au développement de l'ESS

### Les entreprises de l'ESS en Bretagne

### Le Pôle ESS de votre territoire

**La Cress**, Chambre Régionale de l'ESS  
187, rue de Chatillon  
35000 Rennes  
T 02 99 85 89 53

**Vous les connaissez :** Up Chèque Déjeuner, Biocoop, MAIF, Macif, MGEN, Mutualité Française, la Nef, Emmaüs, Enercoop, Le Relais, Les Compagnons Bâisseurs, Alternatives Économiques...

**Près de chez vous :** Amap, ADMR, Foyers de Jeunes Travailleurs, Maisons Familiales Rurales, Auberges de jeunesse, épiceries solidaires, Scop d'artisans, crèches associatives, associations sportives, culturelles, d'éducation populaire...

## en France

**ESS France**,  
Chambre française de l'ESS  
34 bis, rue Vignon  
75009 Paris  
T 01 53 31 39 80

**CNCress**, Conseil National des Cress  
3/5, rue de Vincennes  
93100 Montreuil  
T 01 49 88 52 53

**À découvrir :** TAg BZH, Coopératives d'activité et d'emploi, Cigales, le Réseau d'éducation à l'environnement, Ehop (covoiturage), Toutenvélo (livraison en vélo), Parasol (habitat partagé), Gesticulteurs (spectacle vivant), Corlab (radios locales associatives), Sans Transition (presse), Profession Sport et Loisirs, La Belle Déchette (recyclerie)...

et beaucoup d'autres...

# des ressources

## Publications disponibles à la Cress

Repères sur les entreprises et les emplois de l'ESS en Bretagne - DATA'ESS 2018

Repères sur les entreprises et les emplois de l'ESS par Pays de Bretagne - DATA'ESS 2018

Guide des bonnes pratiques des entreprises de l'ESS - 2017

Santé et sécurité au travail : une valeur qui se traduit en actes - 2019

Intercommunalité et ESS : agir ensemble pour le développement des territoires - 2019

Trajectoir'ESS : une offre de services pour soutenir la création d'entreprises collectives et socialement innovantes - 2018

La Cress en action – 2019

## Le portail de l'ESS en Bretagne

[www.ess-bretagne.org](http://www.ess-bretagne.org)

## L'ESS sur les réseaux sociaux

Facebook, twitter, youtube  
suivez le fil #ESSenBretagne

### **ADMR**

*Aide à domicile en milieu rural*

### **Amap**

*Association de maintien de l'agriculture paysanne*

### **CDI**

*Contrat à durée indéterminée*

### **CICE**

*Crédit d'impôt compétitivité emploi*

### **ESUS**

*Entreprise solidaire d'utilité sociale*

### **Scic**

*Société coopérative d'intérêt collectif*

### **Scop**

*Société coopérative et participative*

### **TAg BZH**

*Territoires agiles, propulseur d'entrepreneuriat collectif*



Document édité par la Cress Bretagne

Illustration Christophe Lazé - Mise en page Delphine Le Breton - Impression Média Graphic  
Imprimé sur papier certifié PEFC 100%. Par respect pour l'environnement, ne pas jeter sur la voie publique